

8. GUIDE D'INSTALLATION/CÂBLAGE

Avant de démarrer

1. Cet appareil est exclusivement destiné à être utilisé dans les voitures avec une alimentation 12 V à masse négative.
2. Lire ces instructions attentivement.
3. S'assurer de débrancher la borne "⊖" de la batterie avant de commencer. Cela évitera les courts-circuits pendant l'installation. (Figure 1)

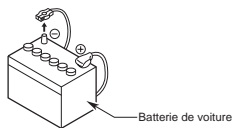


Figure 1

Contenu de l'emballage

Appareil principal	1	Sachet de pièces	1
Mode d'emploi et manuel d'installation ..	1	• Vis spéciale	1
Carte de garantie	1	• Pièce en caoutchouc	1
Câble de rallonge d'alimentation	1	• Clé de retrait	2
Support de montage	1	• Butée.....	1
Écusson extérieur	1		

Précautions générales

1. Ne pas ouvrir le boîtier. Il n'y a pas de pièces utiles à l'intérieur. Si on fait tomber un objet dans l'appareil pendant l'installation, consulter le revendeur ou un service après-vente agréé CLARION.
2. Utiliser un chiffon doux et sec pour nettoyer le boîtier. Ne jamais utiliser un chiffon rigide, un diluant, du benzène, de l'alcool, etc. Pour de la saleté tenace, appliquer un peu d'eau froide ou chaude sur un chiffon doux et essuyer doucement la saleté.

Précautions d'installation

1. Avant de commencer, préparer toutes les pièces nécessaires pour installer l'appareil principal.
2. Installer l'appareil avec un angle inférieur à 30° par rapport à l'horizontale. (Figure 2)
3. S'il est nécessaire d'effectuer certains travaux sur la carrosserie comme percer des trous, consulter d'abord votre concessionnaire automobile.
4. Utiliser les vis fournies pour l'installation. L'utilisation d'autres vis peut causer des dommages. (Figure 3)

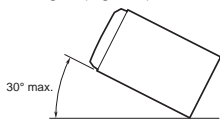


Figure 2

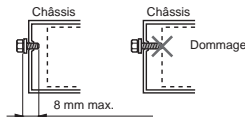


Figure 3

Installation de l'appareil principal

1. Placer le support de montage universel dans le tableau de bord, utiliser un tournevis pour replier vers l'extérieur chaque languette du support de montage universel, puis fixer les languettes. (Figure 4)
2. Brancher le câblage comme indiqué à la page 61.
3. Insérer l'appareil principal dans le support de montage universel jusqu'à ce qu'il soit bloqué.
4. Repérer le haut et le bas de l'écusson extérieur et le monter de manière à ce que tous les crochets soient verrouillés. (Figure 7, 8 à la page 59.)

Remarques :

- Certains modèles de voiture nécessitent un kit de montage spécial pour une installation correcte. Consulter le revendeur Clarion pour les détails.
- Fixer l'arrêt avant fermement afin d'éviter que le module principal soit desserré.

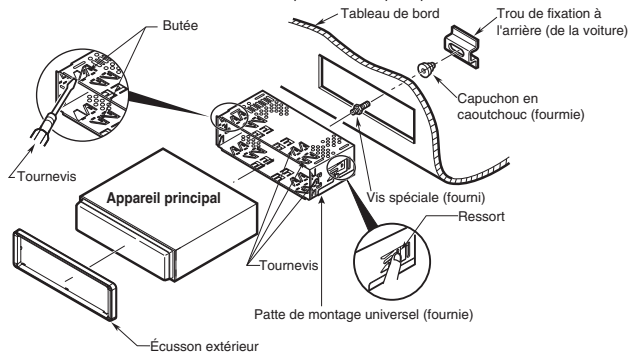
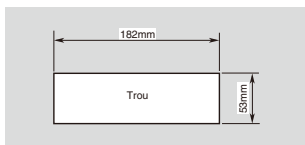


Figure 4

- Dimensions d'ouverture de la console



ATTENTION

PRÉCAUTION

Appuyez sur la partie faisant saillie (LANGUETTE) comme illustré sur la Figure 5. Quand cet appareil principal est installé sans la patte de montage universelle.

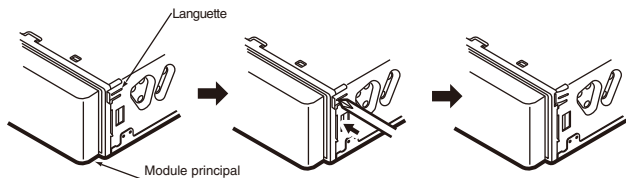


Figure 5

Montage fixe (avec la patte fixée à l'origine dans le véhicule)

Si le véhicule est équipé d'une radio installée en usine, installer le module principal avec les pièces et les vis marquées d'un astérisque (★). (Figure 6).

Si le véhicule n'est pas équipé d'une radio installée en usine, se procurer le kit d'installation pour installer le module principal en procédant comme suit.

1. Fixer les pattes de montage sur la carrosserie comme indiqué à la Figure 10. Pour installer le module principal sans patte de montage universelle, les orifices existent déjà ; pour les autres modèles, il faudra peut-être modifier les pattes de montage (par exemple percer de nouveaux orifices).
2. Effectuer les câblages comme indiqué dans Installation (page 61).
3. Fixer l'appareil dans le tableau de bord, puis remonter le tableau de bord et le panneau central.

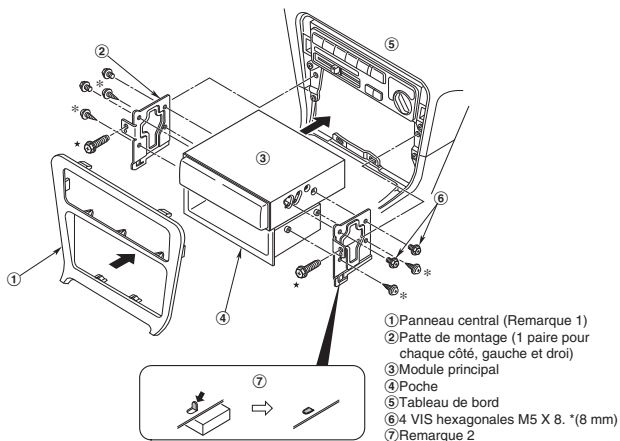


Figure 6

* : Les vis portant cette marque sont fournies avec l'appareil. (Remarque 3)

★ : Les vis portant cette marques sont montées d'origine dans le véhicule.

Remarque 1:

- Dans certains cas, il sera parfois nécessaire de modifier le panneau central (découpe, remplissage, etc.).

Remarque 2:

- Si le crochet de la patte d'installation interfère avec l'appareil, le plier et l'aplatir à l'aide d'une pince par exemple.

Remarque 3:

- Si l'on remonte les vis qui ont été retirées, retirer les dépôts des vis et de la patte de montage de vis.

Dépose

1. Déposer le clavier de commande amovible (DCP). Pour les instructions sur le retrait du clavier de commande amovible (DCP), se référer au mode d'emploi.
2. Presser l'écusson extérieur vers le haut et le retirer. (Figure 7)
3. Insérer et verrouiller les plaques à crochet. (Figure 8)
4. Tirer sur les plaques à crochet pour retirer l'appareil.

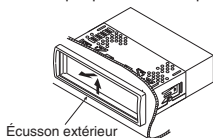


Figure 7

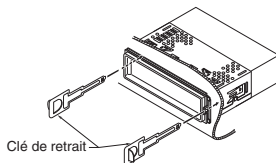


Figure 8

Précautions de câblage

1. S'assurer de mettre l'appareil hors circuit avant de faire le câblage.
2. Faire particulièrement attention lors de l'acheminement des fils.
3. Les éloigner du moteur, des tuyaux d'échappement, etc. La chaleur risque d'endommager ces fils.
4. Si le fusible saute, vérifier si le câblage est correct. Si le fusible est grillé, le remplacer par un fusible neuf de même ampérage que le fusible d'origine. (Figure 9)
5. Si le fusible d'alimentation principale de la voiture est de 15 A ou moins, achetez un câble automobile qui peut supporter 15 A et alimenter cet appareil directement à partir de la batterie et assurer que l'appareil fonctionnera normalement. Notez qu'un fusible doit être installé à une distance de moins 30 cm de borne de la batterie pour éviter tout accident.

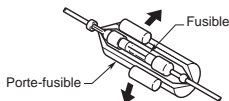


Figure 9

Pour Les véhicules VW et Audi

1. Pour Les véhicules VW et Audi, modifier la position de l'installation du fusible comme illustré sur le schéma. (Figure 10)
2. Si vous installez le combiné autoradio sur un modèle Volkswagen 1998 et ultérieur, retirez les fils d'antenne électrique (A-5), (g) et (f). Isolez bien à la fois la prise du côté du connecteur ISO (f), et la prise du côté de l'appareil principal (g), respectivement, avec du ruban isolant. (Figure 11)
3. Si vous raccordez également l'autoradio à un amplificateur extérieur, raccordez directement le REMOTE de l'amplificateur extérieur au fil d'alimentation de télécommande.

Pour les modèles 1992 et suivants

Pour les modèles jusqu'à 1991

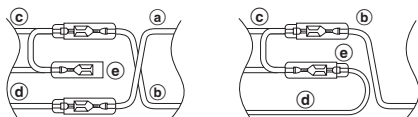
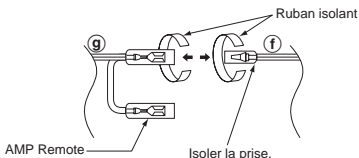


Figure 10



(a)	Jaune
(b)	Rouge
(c)	Jaune
(d)	Rouge
(e)	Jaune
(f)	Bleu/blanc
(g)	Bleu/blanc

* Veillez à ce que les prises n'entrent jamais en contact avec les pièces métalliques de la voiture.

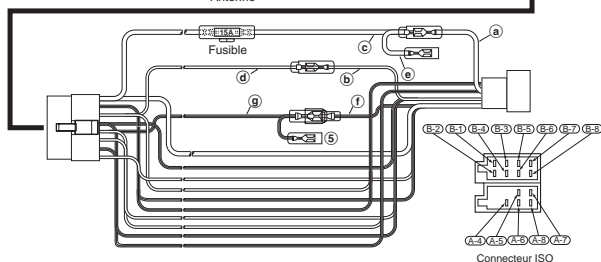
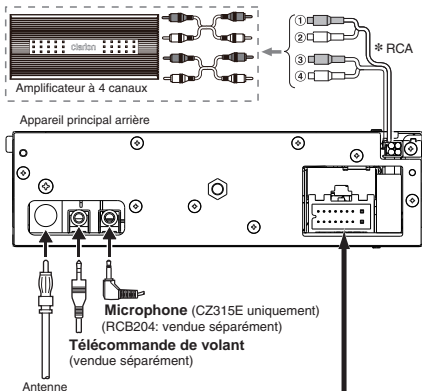
Figure 11

Cablage

ATTENTION :

- Lorsque vous raccordez un ampli de puissance externe, faites bien attention à mettre correctement l'amplificateur à la masse sur le châssis de la voiture. Sinon, vous risquez d'endommager gravement l'appareil pilote.

Numéro	Description
(B-1)	ARRIERE DROIT ⊕
(B-2)	ARRIERE DROIT ⊖
(B-3)	AVANT DROIT ⊕
(B-4)	AVANT DROIT ⊖
(B-5)	DROIT AVANT GAUCHE ⊕
(B-6)	DROIT AVANT GAUCHE ⊖
(B-7)	ARRIERE GAUCHE ⊕
(B-8)	ARRIERE GAUCHE ⊖
(A-4)	BACK UP
(A-5)	ANTENNE À DISTANCE / POWER
(A-6)	ECLAIRAGE
(A-7)	ACCESSOIRE +12 V
(A-8)	MASSE
①	AVANT DROIT Gris (Rouge)
②	AVANT GAUCHE Gris (Blanc)
③	REAR/SUBWOOFER DROIT Violet (Rouge)
④	REAR/SUBWOOFER GAUCHE Violet (Blanc)
⑤	AMP À DISTANCE



Remarques :

- Au besoin, un microphone externe doit être connecté à l'arrière de l'appareil principal pendant l'installation.
- Le raccordement d'un microphone externe en option annule automatiquement le microphone interne.