

車種名	年式	型式	管理No.
アスカ	H. 9/10 ~ H.14/ 9	E-CJ2	イ・16

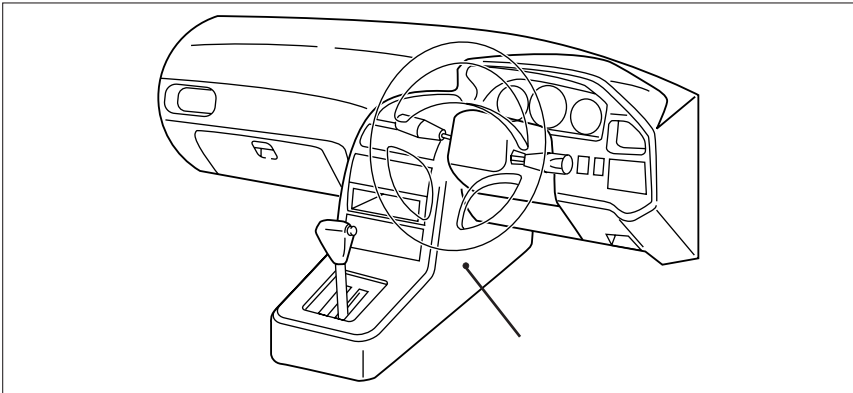
03/03 作成

**ハイブリッドナビゲーション適合早見一覧** **ADDZEST**

車両型式	年式	エンジン型式	接続ユニット	難易度	備考
LA-CJ3	H.12/ 6 ~ H.14/ 9	F20B PGM-FI	エンジンコントロールユニット	難・・▶易	
GH-CJ2	H.12/ 6 ~ H.14/ 9	F18B PGM-FI	エンジンコントロールユニット	難・・▶易	
GF-CJ2	H.11/ 1 ~ H.12/ 6	F18B PGM-FI	エンジンコントロールユニット	難・・▶易	
GF-CJ3	H.11/ 1 ~ H.12/ 6	F20B PGM-FI	エンジンコントロールユニット	難・・▶易	
E-CJ2	H. 9/10 ~ H.11/ 1	F18B PGM-FI	エンジンコントロールユニット	難・・▶易	
E-CJ3	H. 9/10 ~ H.11/ 1	F20B PGM-FI	エンジンコントロールユニット	難・・▶易	

詳しくは、本資料の最終ページの車両グレード別ハイブリッドナビゲーション適合一覧をご参照ください。

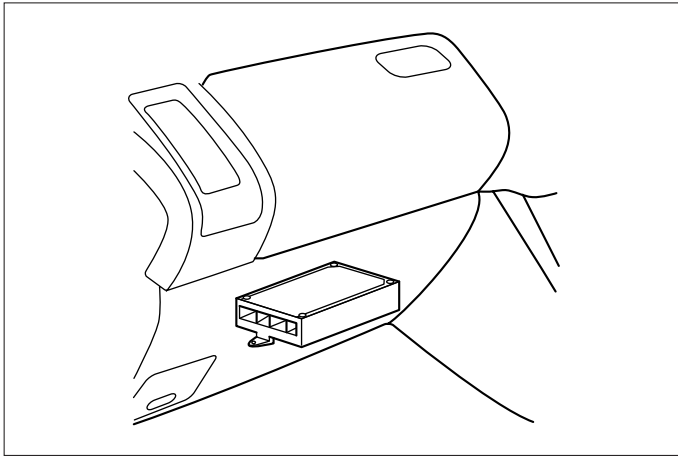
**車速信号取出しユニット位置** **ADDZEST**



エンジンコントロールユニット

エンジン

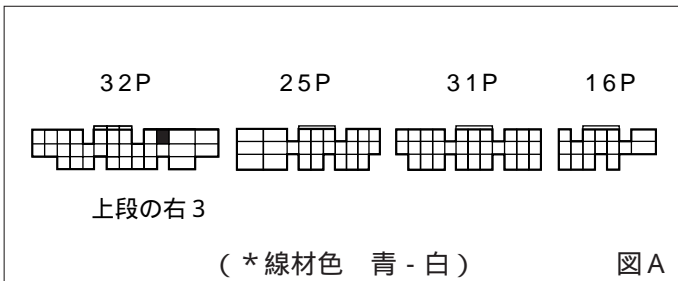
## エンジンコントロールユニット



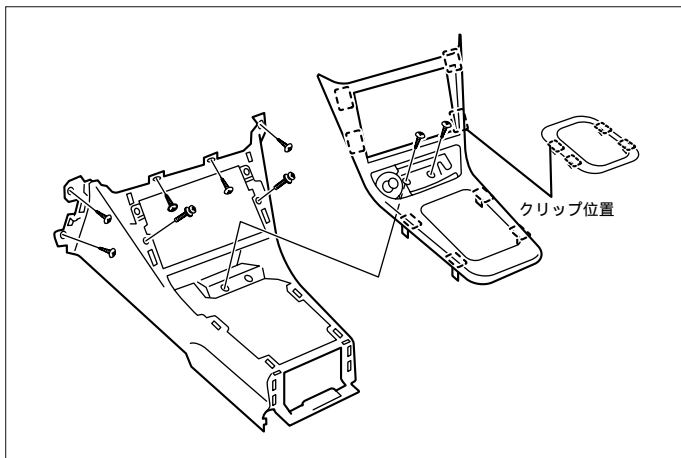
(1) コンソール左奥側のフロアカーペットをめくってエンジンコントロールユニットの端子部分を引き出します。

### 車速信号用コネクタ接続位置と線材色

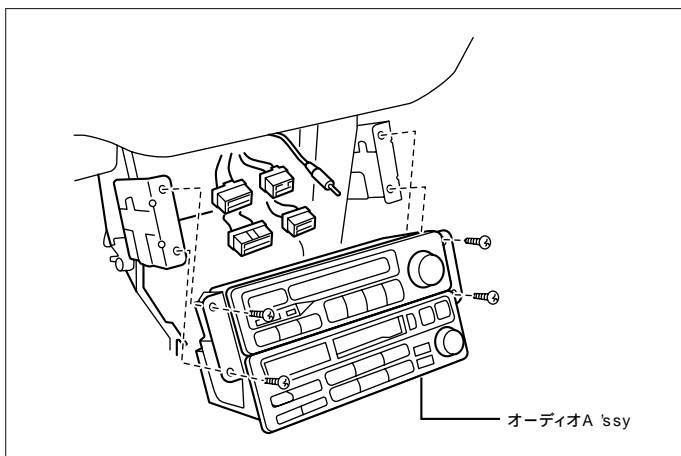
F18B PGM-FI , F20B PGM-FI



線材色はあくまで目安にして下さい。

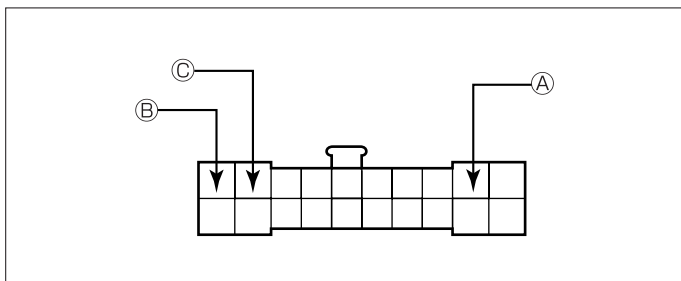


(1) コンソールパネルを取り外します。



(2) ボルトを4本外し、オーディオA ssyを取外します。

## オーディオカプラ



- Ⓐ : ACC電源⊕ ( \*線材色 白 - 赤 )
- Ⓑ : バックアップ電源⊕ ( \*線材色 白 - 緑 )
- Ⓒ : イルミ電源⊕ ( \*線材色 赤 - 黒 )

## バック信号接続要領

### リアコンビネーションランプ

- Ⓓ : バックランプ電源⊕ ( \*線材色 緑 - 黒 )

メーカー	車名	年式	車種型式	エンジン型式	車速信号1		車速信号2		車速信号3		駆動方式	備考
					エンジンコントロール							
					位置	形状	位置	形状	位置	形状		
ISUZU	アスカ(CJ2)	H.12/6 - H.14/9	LA-CJ3	F20B PGM-FI		A					FF	
グレード	車両タイプ											
LJ	4ドアセダン	H.12/6 - H.14/9	LA-CJ3	F20B PGM-FI		A					FF	
LF	4ドアセダン	H.12/6 - H.14/9	GH-CJ2	F18B PGM-FI		A					FF	
LJ (LEV)	4ドアセダン	H.11/1 - H.12/6	GF-CJ3	F20B PGM-FI		A					FF	
LF	4ドアセダン	H.11/1 - H.12/6	GF-CJ2	F18B PGM-FI		A					FF	
LJ	4ドアセダン	H.9/10 - H.11/1	E-CJ3	F20B PGM-FI		A					FF	
LF	4ドアセダン	H.9/10 - H.11/1	E-CJ2	F18B PGM-FI		A					FF	