

車種名	年式	型式	管理No.
フィットアリア	H.14/11～現在	LA-GD8	ホ-75

04/08 作成

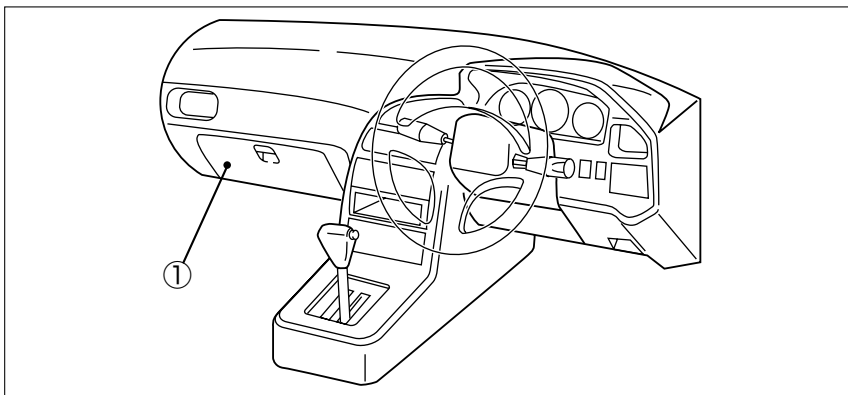
ハイブリッドナビゲーション適合早見一覧 ADDZEST

車両型式	年式	エンジン型式	接続ユニット	難易度	備考
DBA-GD6,GD7	H.16/3～現在	L13A PGM-FI	エンジンコントロールユニット	難・●・易	
DBA-GD8,GD9	H.16/3～現在	L15A PGM-FI	エンジンコントロールユニット	難・●・易	
LA-GD8,GD9	H.14/11～H.16/3	L15A PGM-FI	エンジンコントロールユニット	難・●・易	
LA-GD6,GD7	H.14/11～H.16/3	L13A PGM-FI	エンジンコントロールユニット	難・●・易	

※詳しくは、本資料の最終ページの車両グレード別ハイブリッドナビゲーション適合一覧をご参照ください。

ホンダ

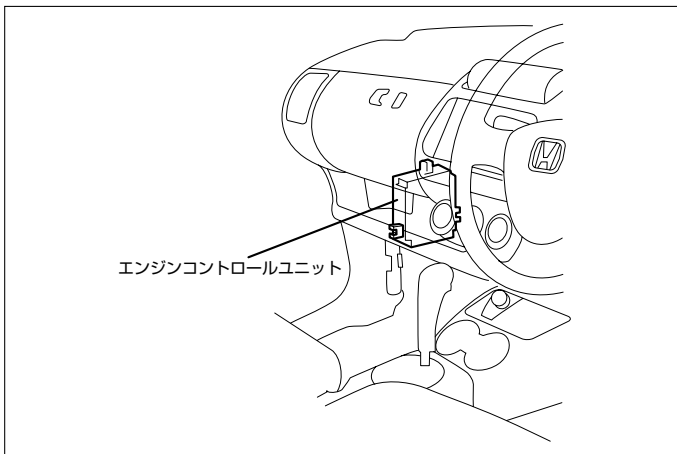
車速信号取出しユニット位置 ADDZEST



① エンジンコントロールユニット

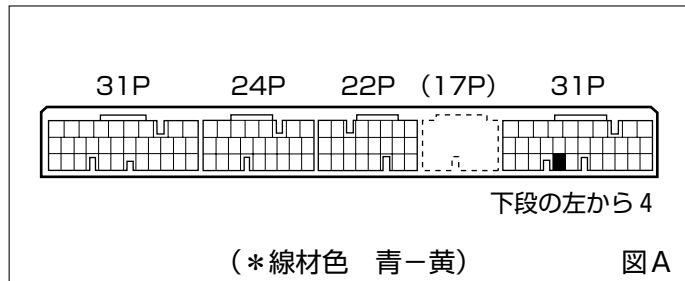
車速信号接続要領 ADDZEST

① エンジンコントロールユニット



◆車速信号用コネクタ接続位置と線材色

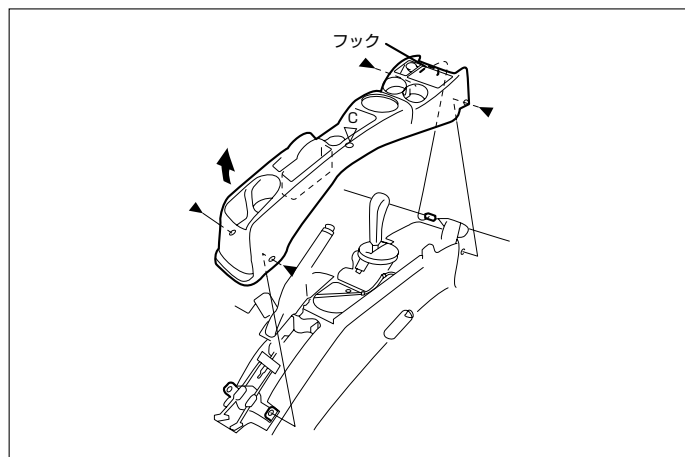
◇ L13A PGM-FI&L15A PGM-FI マルチマチック車



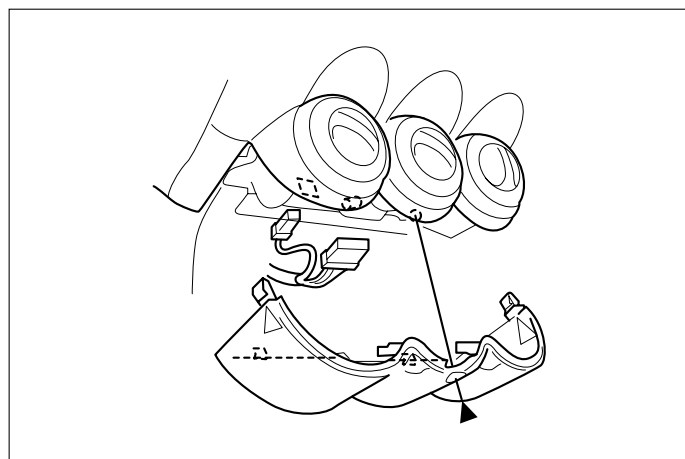
●線材色はあくまで目安にして下さい。

オーディオの取外し要領

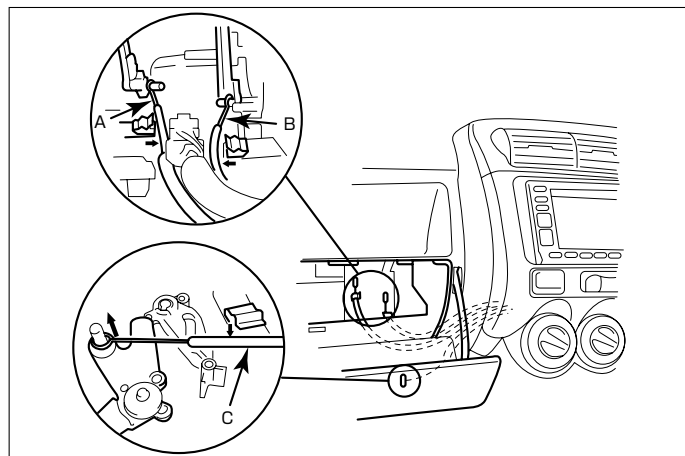
ADDZEST



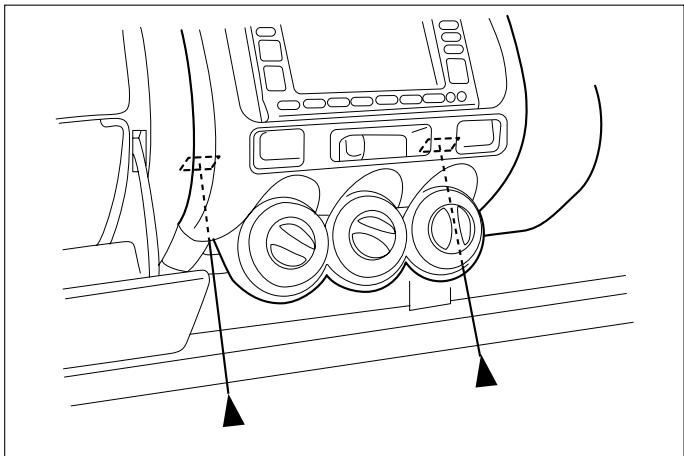
(1) センターコンソールを取外します。



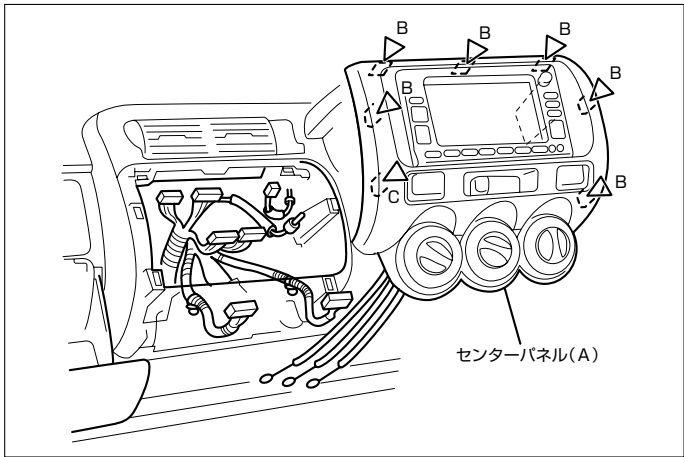
(2) センターパネルを取外します。



(3) グローブボックス開口部およびインストルメントパネル下から内外気切換えケーブル(A)、モードケーブル(B)(マニュアルA/C)、エアミックスケーブル(C)(マニュアルA/C)の接続を外す。

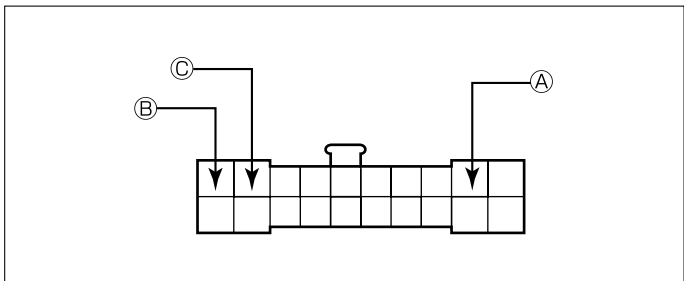


(4) センターロアカバー開口部からボルト2本を外す。



(5) センターパネル (A) を浮かせ隙間に指し入れ、手前に引き出して左右および上側のクリップ (B、C) を外し、パネルを取外します。

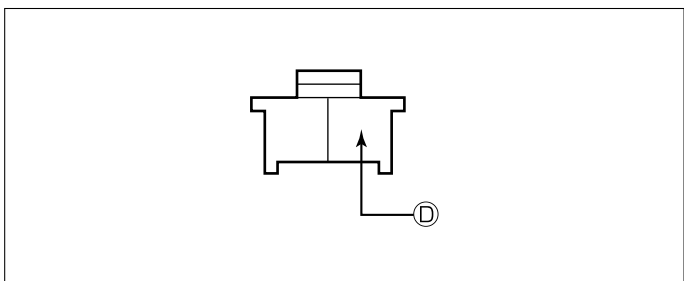
◆オーディオカプラ



- Ⓐ : ACC電源⊕ (*線材色 黄-赤)
- Ⓑ : バックアップ電源⊕ (*線材色 白-赤)
- Ⓒ : イルミ電源⊕ (*線材色 赤-黒)

バック信号接続要領 **ADDZEST**

◆リアコンビネーションランプ



- Ⓓ : バックランプ電源⊕ (*線材色 緑-黒)

メーカー	車名	年 式	車両型式	エンジン型式	車速信号 1		車速信号 2		車速信号 3		駆動方式	備 考		
					エンジンコントロール		位置	形状	位置	形状			位置	形状
					位置	形状								
HONDA	アリア(GD8)				①	A					FF			
	グレード													
	4トア	H. 16 / 3 ~	DBA-GD8	L15A PGM-FI	①	A								
	4トア	H. 16 / 3 ~	DBA-GD9	L15A PGM-FI	①	A					リアタイム4WD			
	4トア	H. 16 / 3 ~	DBA-GD6	L13A PGM-FI	①	A					FF			
	4トア	H. 16 / 3 ~	DBA-GD7	L13A PGM-FI	①	A					リアタイム4WD			
	4トア	H. 14 / 11 ~ H. 16 / 3	LA-GD8	L15A PGM-FI	①	A					FF			
	4トア	H. 14 / 11 ~ H. 16 / 3	LA-GD9	L15A PGM-FI	①	A					リアタイム4WD			
	4トア	H. 14 / 11 ~ H. 16 / 3	LA-GD6	L13A PGM-FI	①	A					FF			
	4トア	H. 14 / 11 ~ H. 16 / 3	LA-GD7	L13A PGM-FI	①	A					リアタイム4WD			